

NBV voorjaarsbijeenkomst 8 mei 2009; excursie Roeghoorn

Fosfaatonderzoek en bemestingsadvies ten behoeve van natuurontwikkeling

Aanleiding

Staatsbosbeheer Langelo is betrokken bij natuurontwikkeling op voormalige landbouwgronden in een gebied genaamd Roeghoorn, gelegen tussen Norg en Roden, met een oppervlakte van zo'n 75 ha. In het gebied heeft recent hermeandering van het Oostervoortse Diep plaatsgevonden en binnen het gebied liggen gedeelten die zijn geplagd om de gewenste vernatting te realiseren. Het gebied is onderverdeeld in een aantal deelgebieden, waarvan de fosfaattoestand mogelijk verschilt in verband met het landbouwkundig handelen in het verleden.

Aangezien de relatief hoge fosfaattoestand in landbouwgronden vaak beperkend is voor de gewenste natuurontwikkeling, wil Staatsbosbeheer graag inzicht in de aanwezigheid van fosfaat in de geplagde en ongeplagde delen van de deelgebieden. Op basis daarvan kan SBB inzetten op een beheer dat is gericht op verschraving of fosfaatuitmijning. Daarom heeft SBB aan NMI gevraagd het gemakkelijk beschikbare fosfaat en de fosfaatverzadigingsgraad in de bodem te bepalen en een bemestingsadvies op te stellen voor uitmijning.

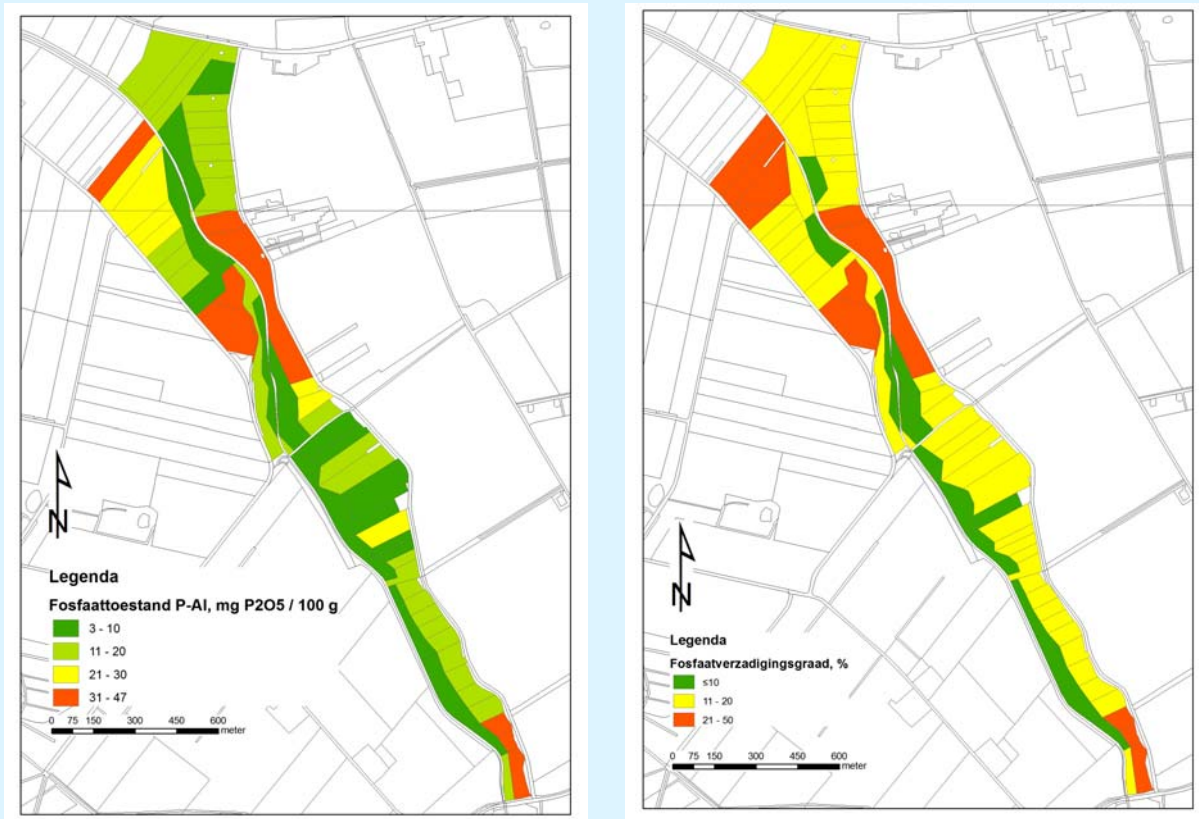


Onderzoek

In december 2008 zijn grondmonsters genomen ten behoeve van de karakterisering van de toestand van fosfaat en overige bodemvruchtbaarheidsparameters. Daartoe is het gebied onderverdeeld in 50 percelen en is van elk perceel een mengmonster genomen van de bovenste 10 cm.

In de monsters zijn een aantal fosfaatfracties bepaald, namelijk het directe beschikbare fosfaat (P-PAE, ofwel P geëxtraheerd met 0,01 M CaCl₂), het in het groeiseizoen beschikbare fosfaat (P-AL, ofwel P geëxtraheerd met ammoniumlactaat azijnzuur) en de fosfaatbeschikbaarheid op langere termijn (P-ox, ofwel P geëxtraheerd met ammoniumoxalaat-oxaalzuur), waaruit tevens de fosfaatverzadigingsgraad (FVG) is afgeleid.

Resultaten fosfaatonderzoek



Op basis van een interpretatie van de resultaten van het fosfaatonderzoek wordt geconcludeerd dat de kansrijkheid voor natuurontwikkeling via verschraling en/of uitmijning varieert van zeer gunstig (percelen met fosfaatverzadigingsgraad $\leq 10\%$) tot gunstig (FVG tussen 11 en 20%) en redelijk (FVG $> 20\%$).

Bemestingsadvies voor uitmijning

Uitgangspunt voor het bemestingsadvies is dat enerzijds zoveel mogelijk fosfaat onttrokken dient te worden en dat anderzijds wordt gestreefd naar het verkrijgen van een gewas met een goede voederwaarde t.b.v. de melkveehouderij. Het uitmijnbeheer betekent dat wordt ingezet op een beheer van alleen maaien (dus geen beweiding/begrazing) en dat geen dierlijke mest wordt toegediend. Ten behoeve van het uitmijnbeheer wordt geadviseerd alle nutriënten behalve fosfaat conform het bestaande bemestingsadvies toe te dienen. Uitgaande van drie maaisneden en de resultaten van het grondonderzoek, is het advies om circa 300 kg N en 380 kg K₂O per ha toe te dienen.

Samenwerking Staatsbosbeheer, landbouwer en NMI

Staatsbosbeheer heeft inmiddels afspraken gemaakt met een melkveehouder in het gebied over het uitvoeren van de uitmijning, waarbij de door NMI geadviseerde toe te dienen hoeveelheid stikstof en kali het uitgangspunt vormt. Ook willen SBB en NMI graag gezamenlijk een aantal openstaande vragen verder verkennen. Daarbij gaat het vooral om het bepalen van het optimale bemestings- en maairegime, zodat de randvoorwaarden voor natuurontwikkeling zo snel mogelijk worden gerealiseerd, gras met goede voederwaarde wordt verkregen en negatieve effecten op de waterkwaliteit worden voorkomen.

Romke Postma en Dirk Jan den Boer (NMI), Henk Hut en Henk Warners (SBB)